

Sicherheitshinweise

1. Stellen Sie zunächst sicher, dass Sie alle Anweisungen gelesen und verstanden haben, bevor Sie mit der Installation des Wandhalters beginnen.
2. Die Wand / Installationsoberfläche muss die kombinierte Gesamtlast von Wandhalterung und Gerät tragen können.
3. Es sind mindestens 2 Personen erforderlich, um die genannten Arbeiten auszuführen. Eine Missachtung der Hinweise kann zu Geräte- und Wandschäden oder Verletzungen führen.
4. Beachten Sie ebenfalls alle Hinweise bzgl. ausreichender Belüftung und geeigneter Montageflächen Ihres Bildschirms. Entsprechende Hinweise finden Sie in der Anleitung Ihres Bildschirms.

Befestigungsmaterial

- | | | | |
|-------------------------|---------------------------------|--|--------------------------|
| (A) Schraube (x2) | (B) Dübel (x2) | (C) M4x14 Schraube (x4) | (D) M5x14 Schraube (x4) |
| | | | |
| (E) M6x14 Schraube (x4) | (F) M8x20 Schraube (x4) | (G) Unterlegscheibe D5 (x2)
Unterlegscheibe D8 (x2) | (H) Unterlegscheibe (x2) |
| | | | |
| (I) Abstandshülse (x8) | (J) S4 Sechskant-Schlüssel (x1) | (K) Schrauben-Schlüssel (x1) | (L) Kabelführung (x1) |
| | | | |

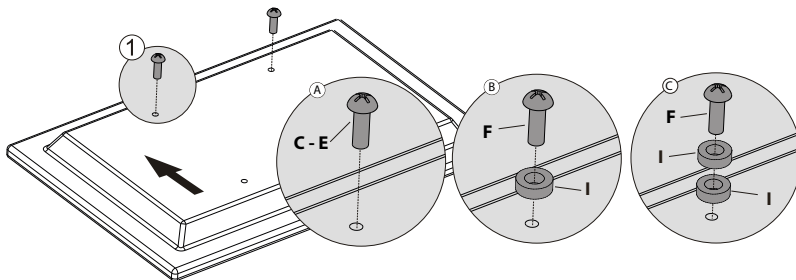
Schritt 1 - Anbringen der Schrauben auf der Bildschirm-Rückseite

Wichtig! Gehen Sie beim Aufbau besonders vorsichtig vor. Vermeiden Sie es, den Bildschirm auf die Vorderseite zu legen, da das Display zerkratzt werden könnte.

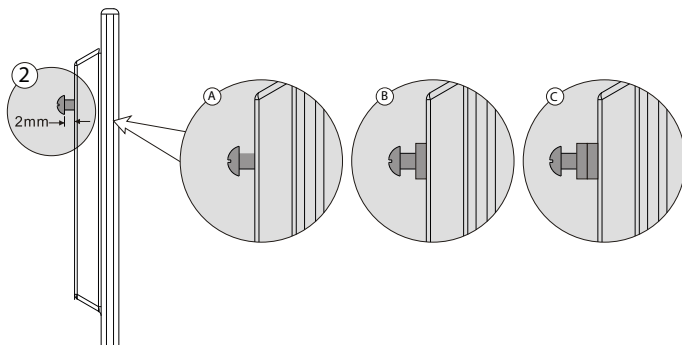
Hinweis: Die beiliegenden Schrauben eignen sich für einen Großteil aller verfügbaren Bildschirme. Evtl. müssen Sie nicht alle beigefügten Teile verwenden. Nutzen Sie unbedingt für Ihr Gerät passende Schrauben.

Hinweis: Das beiliegende Befestigungsmaterial ist nur für Standard-Untergrund geeignet. Verwenden Sie in jedem Fall geeignete Schrauben und Dübel für die Installation entsprechend Ihres Bildschirms und Ihrer Wand.

1. Bestimmen Sie den geeigneten Schrauben-Durchmesser durch vorsichtiges Ausprobieren verschiedener Schrauben (M4, M5, M6 oder M8, vgl. Abb. 1). Gehen Sie dabei nicht mit Gewalt vor, verwenden Sie bei Widerstand der Schrauben einen kleineren Durchmesser.



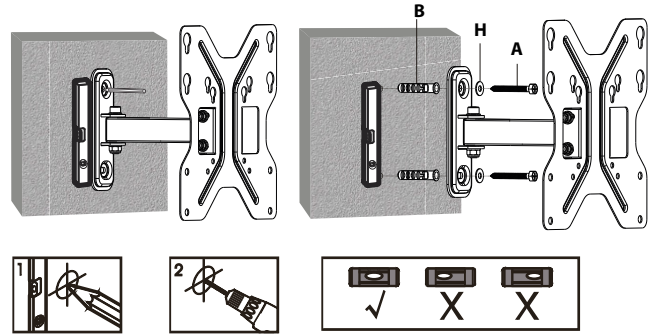
2. Drehen Sie zunächst zwei der ausgewählten Schrauben einige Millimeter in die Schraubfassungen Ihres Bildschirms. Drehen Sie beide Schrauben parallel hinein. Achten Sie darauf, dass die Schrauben nicht komplett in die Schraubfassung hineingedreht werden, sich bei Belastung jedoch nicht aus der Fassung lösen. Bei Bedarf verwenden Sie auch die Abstandshülsen (I).



3. Stellen Sie einen sicheren Halt der Schrauben sicher. Überdrehen Sie die Schrauben nicht und achten Sie darauf, dass sich die Schrauben nicht verkanten.

Schritt 2 - Anbringen der Wandhalterung

1. Gehen Sie bei der Montage mit äußerster Sorgfalt vor.
2. Das beiliegende Befestigungsmaterial ist nur für Standard-Untergrund geeignet. Verwenden Sie in jedem Fall geeignete Schrauben und Dübel für die Installation entsprechend Ihres Bildschirms und Ihrer Wand.
3. Die Wandhalterung darf nur an geeigneten Wänden montiert werden.
4. Verwenden Sie bei der Ausrichtung eine Wasserwaage.
5. Stellen Sie sicher dass die Schrauben korrekt und fest sitzen und das Gewicht des Bildschirms tragen können, bevor Sie den Bildschirm auf die Halterung aufsetzen.



Positionieren Sie die Halterung an der Wand und markieren Sie mit einem Stift die Bohrlöcher. Legen Sie die Halterung zur Seite und beginnen Sie mit den Bohrarbeiten.

Schritt 3 - Endgültige Positionierung des Bildschirms

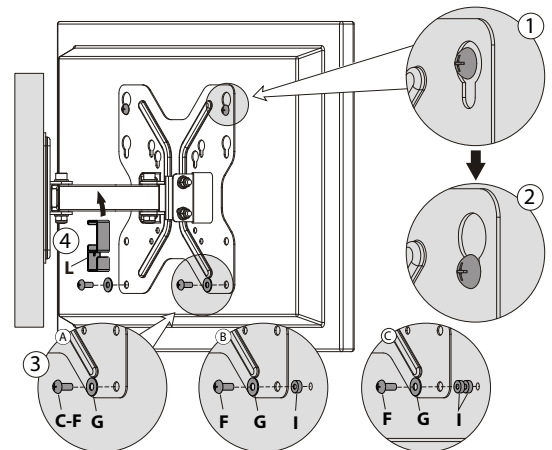
1. Heben Sie den Bildschirm unter Mithilfe einer weiteren, geeigneten Person hoch und führen Sie die Köpfe der Schrauben an Ihrer Bildschirmrückseite durch die entsprechenden, oberen Löcher der Wandhalterung.

Hinweis: Eine Person sollte den Bildschirm festhalten, während die zweite Person alle weiteren Installationsschritte abschließt. Lassen Sie den Bildschirm nicht los, bis alle Schrauben an der Bildschirmrückseite fest sitzen.

2. Wenn sich beide Schraubenköpfe in Position befinden, bewegen Sie den Bildschirm vorsichtig nach unten, damit sich die Schraubenköpfe in den schmalen Bereich der Öffnungen bewegen. (siehe Abbildung)

3. Ziehen Sie die Schrauben nun fest. Achten Sie darauf, die Schrauben nicht zu überdrehen. Wenn Sie die oberen Schrauben fixiert haben, fahren Sie mit den unteren Schrauben fort. Verwenden Sie dazu auch die passenden Unterlegscheiben (G) und gegebenenfalls auch die Abstandshülsen (I).

4. Stecken Sie den Clip für die Kabelführung auf die Wandhalterung. (Siehe Abbildung).



5. Um den Neigungswinkel des Bildschirms einzustellen oder den Bildschirm zu schwenken, halten Sie den Bildschirm fest und bewegen Sie ihn vorsichtig in die gewünschte Position. Lösen Sie dazu falls nötig mit dem Sechskant-Schlüssel (J) oder dem Schraubenschlüssel (K) zunächst die Gelenk-Schrauben an der Wandhalterung. Wenn die gewünschte Position erreicht ist, ziehen Sie die Gelenk-Schrauben an der Wandhalterung wieder fest.

